



# Naar het buitenland

**IN 2025-2026**

September 2024

[international@pxl.be](mailto:international@pxl.be)  
[www.pxl.be/international](http://www.pxl.be/international)

**f** PXL International  
#hogeschoolpxl  
#pxlinternational

↑  Terminal 2, 3, 4

↑   Marktransporter  
Ground transportation

←  Vårdcentral  
Medical care



## INHOUDSOPGAVE

<b>I. NAAR HET BUITENLAND</b> .....	<b>4</b>
1. Wie mag op internationale stage of studie-uitwisseling? .....	4
2. Studenten met functiebeperking .....	5
3. Wat met je vakken en resultaten? .....	6
4. Beurzen en STUVO-toelage .....	7
5. Flowchart Go Abroad .....	8
<b>II. UITWISSELINGS- EN BEURZENPROGRAMMA'S</b> .....	<b>10</b>
1. Erasmus Study .....	10
2. Erasmus Traineeship .....	12
3. Erasmus Belgica Study .....	14
4. Erasmus Belgica Traineeship .....	16
5. Priority Country Programme .....	18
6. Generieke Beurzen Programma .....	20
7. VLIR-UOS reisbeurs .....	22
8. ASEM Work Placement .....	24
9. Magellan Exchange .....	26
10. The Washington Center .....	27
<b>III. ANDERE UITWISSELINGSMOGELIJKHEDEN</b> .....	<b>28</b>
1. Short Term Study .....	28
2. Short Term Traineeship .....	28
3. Shuttle Traineeship .....	28
4. Studiereis .....	28
5. Erasmus Blended Intensive Programme .....	29
<b>IV. VOORBEREIDING</b> .....	<b>30</b>
1. Departementale infosessie .....	30
2. Go Abroad & Ready for Take Off .....	30
3. Taalvoorbereiding .....	30
4. Voorbereiding Globale Zuiden .....	30
5. Praktische voorbereiding .....	30
<b>V. ERASMUS STAGE NA JE STUDIES</b> .....	<b>31</b>



## I. Naar het buitenland

Elke PXL-student kan naar het buitenland tijdens zijn studies. Kort of lang, dichtbij of ver. Vanaf het eerste jaar al krijg je te maken met internationale activiteiten@home: lessen samen met buitenlandse studenten, taallessen of internationale cases. Daarna ben je zeker uit op een groter internationaal avontuur. Grijp deze unieke kans op een 'life changing experience'!

### 1. Wie mag op internationale stage of studie-uitwisseling?

Een buitenlandse stage of studieperiode zal bij de meeste opleidingen in het 3de bachelorjaar of het 2de graduaatsjaar plaatsvinden. De opleidingen hebben hiervoor een vaste periode voorzien in het curriculum, een Mobility Window. De opleiding zal je na de examens van de eerste of mogelijks tweede examenkans (juli of september) al of niet toelating geven om naar het buitenland te gaan. Dit gebeurt op basis van een aantal criteria.

#### Minimumvoorwaarden

Het opleidingshoofd geeft de goedkeuring om naar het buitenland te gaan

na de eerste of tweede examenkans conform de geldende voorwaarden van de opleiding. Hierbij gelden voor alle opleidingen minstens de volgende voorwaarden (zie OER):

- Je bent voor alle opleidingsonderdelen van de eerste trajectschijf geslaagd of gedelibereerd.
- Je bent niet onderhevig aan bindende studievoorwaarden in de periode dat je in het buitenland verblijft.

#### Voorwaarden van de opleiding

Naast deze minimumvoorwaarden uit het OER kunnen opleidingsspecifieke voorwaarden van toepassing zijn. Deze voorwaarden zijn beschikbaar op BlackBoard.

### **Voorwaarden gastinstelling**

Er kunnen ook voorwaarden opgelegd worden door de gastinstelling of -organisatie, bijvoorbeeld wat betreft taalniveau. Voor hogeronderwijsinstellingen vind je deze voorwaarden op hun website, bij de info voor inkomende uitwisselingsstudenten.

Pendelstages, dit zijn stages in een aangrenzende regio (Wallonië, of net over de grens in Nederland), waarbij je dagelijks pendelt, vallen onder de voorwaarden van een binnenlandse stage. Ze worden wel erkend als een officiële buitenlandse stage.

## **2. Studenten met functiebeperking**

Heb je een functiebeperking en twijfel je daarom om naar het buitenland te gaan? Wil je weten of een buitenlandse stage tot de mogelijkheden behoort? Of er mogelijke extra faciliteiten zijn in de gastinstelling? Contacteer alleszins de coördinator internationalisering of de studentenondersteuner van je opleiding, ook al ben je nog niet zeker van je plannen. Zo kan samen onderzocht worden wat de mogelijkheden zijn, welke extra faciliteiten er mogelijk zijn, welke acties ondernomen moeten worden enz.

Als je in het buitenland studeert of stage loopt via het Erasmus + programma kan extra financiële ondersteuning aangevraagd worden voor studenten met een functiebeperking (bijv. een extra maand beurs, een beurs voor een begeleider, de vergoeding van extra kosten die gemaakt worden: huur elektrische rolstoel, extra kosten voor een kamer die aan bepaalde voorwaarden voldoet, ...). Op die manier wil het Europese programma ook aan studenten met een beperking alle mogelijkheden bieden om naar het buitenland te gaan.



Als je via een ander uitwisselingsprogramma studeert of stage loopt in het buitenland bestaan dergelijke tussenkomsten niet.

Informeer je ook tijdig bij de gastinstelling waar je gaat studeren: Hebben zij aanpassingen of ondersteuning voor studenten met een beperking? Hoeveel kost dat? Tot wie moet je je wenden om je aanvraag te doen? Ook leermoeilijkheden worden meestal opgevangen door een specifieke dienst binnen een universiteit. Meestal wordt deze dienst Disability Office of Special Needs genoemd.

## MEER INFO



[www.inclusivemobility.eu](http://www.inclusivemobility.eu)  
Europees platform over inclusie en ondersteuning en faciliteiten in hogescholen en universiteiten.



[www.siho.be](http://www.siho.be)  
Steunpunt Inclusief Hoger Onderwijs (SIHO).

## 3. Wat met je vakken en resultaten?

Als je tijdens je studies als uitwisselingsstudent naar het buitenland trekt zal het studiepakket dat je normaal gezien zou opnemen aan Hogeschool PXL worden vervangen door een studieaanbod van een buitenlandse hogeronderwijsinstelling. Het aantal studiepunten aan de buitenlandse instelling moet hierbij minstens evenveel zijn als het aantal studiepunten dat je vervangt aan PXL. De uitwisseling zal meestal plaatsvinden tijdens het derde bachelorjaar. Na de studieperiode in het buitenland worden de in het buitenland behaalde resultaten gevalideerd aan Hogeschool PXL.

De omzetting van de resultaten gebeurt via de ECTS grading tables. Na afstuderen ontvang je een diploma van PXL, waarbij de in het buitenland behaalde credits worden vermeld op je diploma-supplement.

Bij stage in het buitenland gebeurt de evaluatie aan PXL, rekening houdend met de beoordeling door de lokale begeleider. De in het buitenland verworven studiepunten worden, net als bij een buitenlandse studieperiode, vermeld op het diplomasupplement.





## 4. Beurzen en STUVO-toelage

Voor stages of studeren in een Europees land kan je een Erasmusbeurs aanvragen. Deze beurs dekt niet alle kosten, maar helpt je wel al een flink eind op weg. Ook voor bestemmingen buiten Europa zijn er beurzen beschikbaar. Het aantal is echter beperkt en de beurzen zijn erg gegeerd. Hiervoor zal je een jaar vooraf dus een sterk aanvraagdossier moeten indienen.

Voor verplichte studiereizen én voor internationale stages en uitwisseling kan je een STUVO-toelage aanvragen, ook boven op een Erasmus beurs of andere mobiliteitsbeurs. Dit is niet enkel van toepassing voor studenten met een Vlaamse studietoelage (studiebeurs). Ook andere studenten kunnen hier mogelijk aanspraak op maken.

De STUVO-toelage van de sociale dienst van Hogeschool PXL is een financiële tegemoetkoming voor studenten die het moeilijk hebben om hun studies te

financieren. Op basis van een financieel onderzoek gaan de medewerkers van de sociale dienst na of jij recht hebt op extra financiële ondersteuning voor de uitvoering van je buitenlandse stage of studie.

Wanneer je mobiliteitsbeurs ontoereikend is, biedt de STUVO-toelage een tussenkomst van 75% in de kosten van huisvesting en vervoer voor je internationale mobiliteit. Dit met een maximum van €1000 per academiejaar.

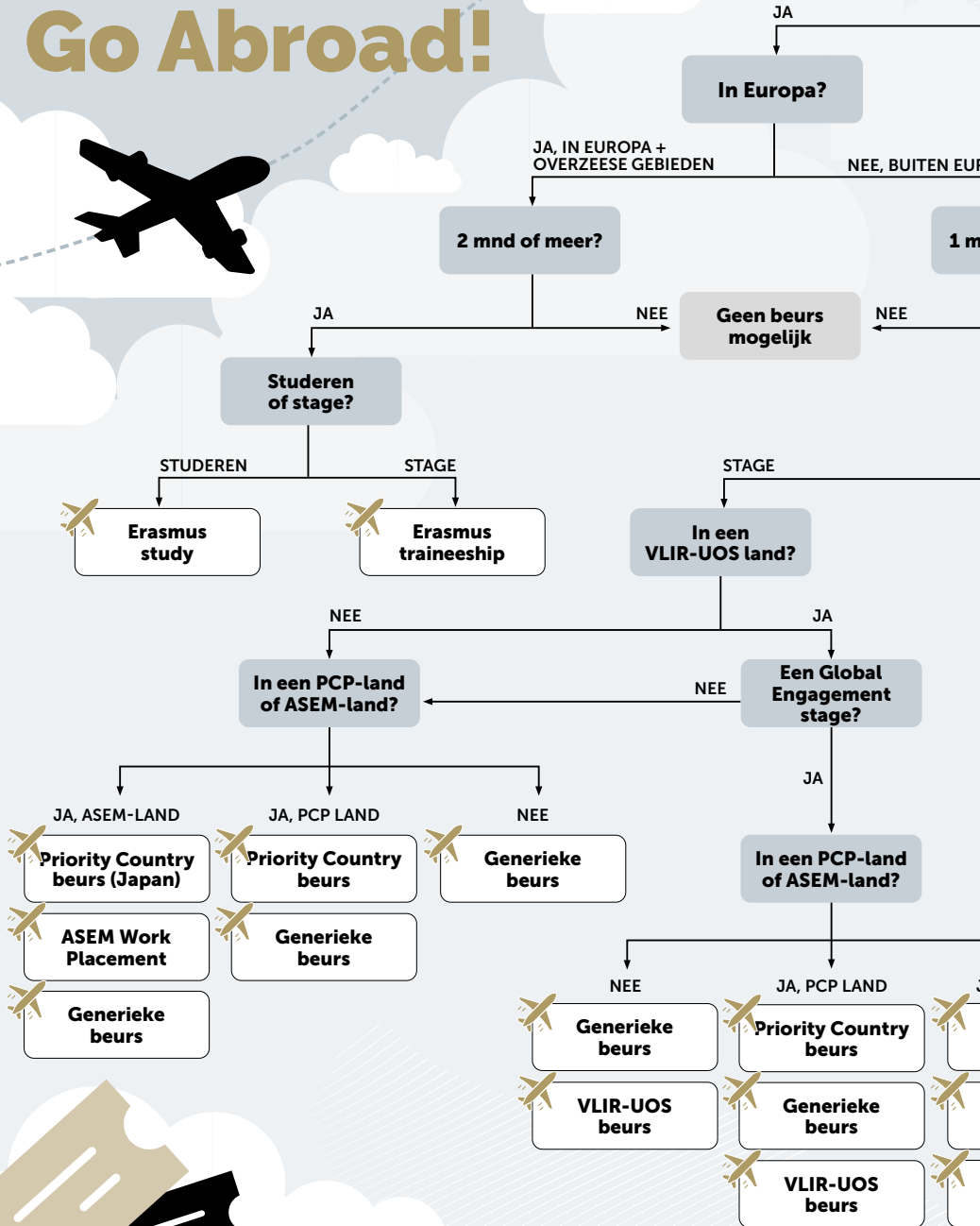


Wil je weten of je in aanmerking komt voor een STUVO-toelage? Check dan de voorwaarden en de procedure op [www.pxl.be/socialedienst](http://www.pxl.be/socialedienst) of mail naar [socialedienst@pxl.be](mailto:socialedienst@pxl.be)

## 5. Flowchart Go Abroad

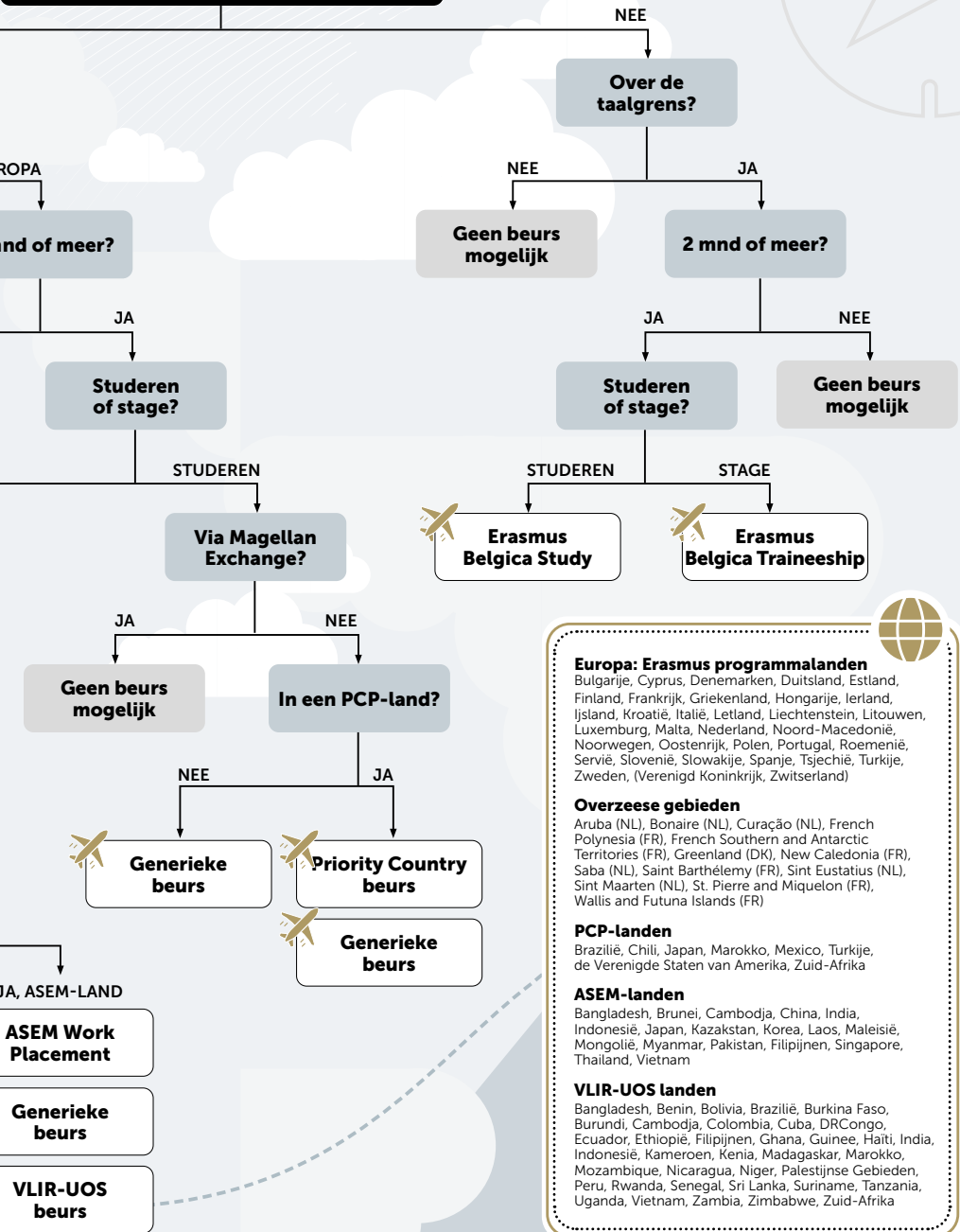
Check de flowchart om te weten welk beursprogramma bij jouw buitenland-plannen past.

# Flowchart Go Abroad!





# NAAR HET BUITENLAND?



## Europa: Erasmus programmalanden

Bulgarije, Cyprus, Denemarken, Duitsland, Estland, Finland, Frankrijk, Griekenland, Hongarije, Ierland, IJsland, Kroatië, Italië, Letland, Liechtenstein, Litouwen, Luxemburg, Malta, Nederland, Noord-Macedonië, Noorwegen, Oostenrijk, Polen, Portugal, Roemenië, Servië, Slovenië, Slowakije, Spanje, Tsjechië, Turkije, Zweden, (Verenigd Koninkrijk, Zwitserland)

## Overzeese gebieden

Aruba (NL), Bonaire (NL), Curaçao (NL), French Polynesia (FR), French Southern and Antarctic Territories (FR), Greenland (DK), New Caledonia (FR), Saba (NL), Saint Barthélemy (FR), Sint Eustatius (NL), Sint Maarten (NL), St. Pierre and Miquelon (FR), Wallis and Futuna Islands (FR)

## PCP-landen

Brazilië, Chili, Japan, Marokko, Mexico, Turkije, de Verenigde Staten van Amerika, Zuid-Afrika

## ASEM-landen

Bangladesh, Brunei, Cambodja, China, India, Indonesië, Japan, Kazakstan, Korea, Laos, Maleisië, Mongolië, Myanmar, Pakistan, Filipijnen, Singapore, Thailand, Vietnam

## VLIR-UOS landen

Bangladesh, Benin, Bolivia, Brazilië, Burkina Faso, Burundi, Cambodja, Colombia, Cuba, DR Congo, Ecuador, Ethiopië, Filipijnen, Ghana, Guinee, Haïti, India, Indonesië, Kameroen, Kenia, Madagaskar, Marokko, Mozambique, Nicaragua, Niger, Palestijnse Gebieden, Peru, Rwanda, Senegal, Sri Lanka, Suriname, Tanzania, Uganda, Vietnam, Zambia, Zimbabwe, Zuid-Afrika

## II. Uitwisselings- en beurzenprogramma's

### 1. ERASMUS STUDY

Via het Erasmus programma kan je als uitwisselingsstudent studeren aan een universiteit of hogeschool in Europa. Je kan hiervoor ook een 'Erasmus Study' beurs aanvragen. Een belangrijk aspect van het Erasmus programma - naast de mogelijkheid om een Erasmus beurs te krijgen - is dat je gewoon ingeschreven blijft aan PXL, en aan de gastinstelling geen inschrijvingsgeld moet betalen.

#### Voorwaarden Erasmus Study

Naast de voorwaarden om naar het buitenland te gaan gelden volgende specifieke voorwaarden voor Erasmus Study.

- De gastuniversiteit of hogeschool heeft een Erasmus Charter (ECHE).
- PXL heeft een bilateraal akkoord met de gastinstelling, voor jouw studietoelage.
- De uitwisseling duurt minimum 2 maanden en maximum 12 maanden.
- Met deze en vorige deelnames aan Erasmus samen overschrijd je de maximumperiode van 12 maanden Erasmus niet.
- Je verblijft in het gastland tijdens je studietoelage; d.w.z. dat je niet elke dag naar huis gaat.
- Je studietoelage vindt niet plaats in het land waar je de nationaliteit van hebt en ook woont (bijv. een Nederlander met adres in Nederland kan geen Erasmus beurs krijgen voor een studietoelage in Nederland, ook al studeert hij aan PXL. Wel als hij in België woont.).

dat je met deze beurs nooit de volledige extra kosten van je buitenlands verblijf zal kunnen betalen. Bovendien kunnen we vooraf geen zekerheid geven of we een Erasmus beurs zullen kunnen toekennen. De ranking voor de verdeling van de Erasmus beurzen gebeurt op basis van academische criteria (de resultaten bij eerste examenkans op je opgenomen studietoelage in het academiejaar dat je de aanvraag doet) en je beurscategorie (voorrang aan categorie 1, zie verder). De toekenning van de beurs gebeurt na de goedkeuring van de opleiding om naar het buitenland te gaan, na de eerste of tweede examenperiode.

#### Beursbedragen

De maandelijkse beursbedragen zijn afhankelijk van je bestemming en van je statuut. Tot categorie 1 behoren alle beursstudenten (Vlaamse studietoelage), bijna-beurs studenten, werkstudenten en studenten met een functiebeperking. Categorie 2 bestaat uit alle studenten die niet tot categorie 1 behoren. Naast het maandelijks beursbedrag ontvangt elke student eenmalig een vaste reisvergoeding. Het bedrag van deze reisvergoeding is afhankelijk van de afstand tot de gastinstelling in vogelvlucht. Studenten die op een duurzame manier naar hun bestemming reizen (bus of trein) ontvangen een verhoogde reisvergoeding (green travel). Je kan enkel een beurs ontvangen voor de periode dat je fysiek in het land van bestemming bent.



#### Bestemmingen

Een overzicht van de hogeronderwijsinstellingen waarmee PXL een bilateraal akkoord heeft vind je op [www.pxl.be/international](http://www.pxl.be/international)

#### Aanvraag & selectie beurs

Het aanvragen van een Erasmus beurs gebeurt via PXL. Houd er rekening mee

## Verblijfsvergoeding

Bestemming	Categorie 1 Bedrag/maand	Categorie 2 Bedrag/maand
<b>Groep 1:</b> Denemarken, Duitsland, Finland, Frankrijk, IJsland, Ierland, Italië, Liechtenstein, Luxemburg, Nederland, Noorwegen, Oostenrijk, Verenigd Koninkrijk*, Zweden	€ 669	€ 419
<b>Groep 2:</b> Cyprus, Estland, Griekenland, Letland, Malta, Portugal, Slovaakse, Slovenië, Spanje, Tsjechië	€ 619	€ 369
<b>Groep 3:</b> Bulgarije, Hongarije, Kroatië, Litouwen, Noord-Macedonië, Polen, Roemenië, Servië, Turkije	€ 619	€ 369

\*Beperkt aantal beurzen voor VK

## Reisvergoeding

Afstand tot de gastinstelling	Geen green travel	Green travel
Tussen 10 en 99 km	€ 28	€ 56
Tussen 100 en 499 km	€ 211	€ 285
Tussen 500 en 1999 km	€ 309	€ 417
Tussen 2000 en 2999 km	€ 395	€ 535
Tussen 3000 en 3999 km	€ 580	€ 785
Tussen 4000 en 7999 km	€ 1.188	€ 1.188
8000 km en meer	€ 1.735	€ 1.735

## Timing

Erasmus Study	Mobiliteit sem 1	Mobiliteit sem 2
<b>Voor vertrek</b>		
Registratieformulier PXL	15 februari	15 februari
Aanvraagformulier PXL	15 mei	15 oktober
Aanvraagformulieren gastinstelling	deadline gastinstelling	deadline gastinstelling
Learning Agreement	1 juli	15 november
Financieel contract	15 juli	15 november
Huurcontract kot*		
<b>Tijdens verblijf</b>		
Changes learning agreement	10 november	10 maart
<b>Na terugkeer</b>		
Certificate end of study		
Transcript of records		
Online enquête Erasmus		
Online enquête kosten mobiliteitsperiode		

\* Enkel van toepassing indien de gastinstelling op minder dan 150 km van PXL ligt.

## 2. ERASMUS TRAINEESHIP

Als je stage doet in een bedrijf of organisatie in Europa kan je hiervoor een 'Erasmus Traineeship' beurs aanvragen.

### Voorwaarden Erasmus Traineeship

Naast de voorwaarden om naar het buitenland te gaan gelden volgende specifieke voorwaarden voor Erasmus Traineeship.

- Je loopt stage in een bedrijf of een organisatie gevestigd in een Erasmus programmaland, inclusief de overzeese gebieden, Zwitserland en het Verenigd Koninkrijk. (zie flowchart p. 9)
- De stage duurt minimum 2 maanden, maximum 12 maanden.
- Met deze en vorige deelnames aan Erasmus samen overschrijd je de maximumperiode van 12 maanden Erasmus niet.
- Je verblijft in het gastland tijdens je stageperiode; d.w.z. dat je niet elke dag naar huis gaat.
- Je stage vindt niet plaats in het land waar je de nationaliteit van hebt en woont (bijv. een Nederlander met adres in Nederland kan geen Erasmus beurs krijgen voor een stage in Nederland).

### Aanvraag & selectie beurs

Het aanvragen van een Erasmus beurs gebeurt via PXL. Houd er rekening mee dat je met deze beurs nooit de volledige extra kosten van je buitenlands verblijf zal kunnen betalen. Bovendien kunnen we vooraf geen zekerheid geven of we een Erasmus beurs zullen kunnen toekennen. De ranking voor de verdeling van de Erasmus beurzen gebeurt op basis van academische criteria (de resultaten bij eerste examenkans op je opgenomen studiepakket in het academiejaar dat je de aanvraag doet) en je beurscategorie (voorrang aan categorie 1, zie verder). De toekenning van de beurs gebeurt na de goedkeuring van de opleiding om naar het buitenland te gaan, na de eerste of tweede examenperiode.

### Beursbedragen

De maandelijkse beursbedragen zijn afhankelijk van je bestemming en van je statuut. Tot categorie 1 behoren alle beursstudenten (Vlaamse studietoelage), bijna-beurs studenten, werkstudenten en studenten met een functiebeperking. Categorie 2 bestaat uit alle studenten die niet tot categorie 1 behoren.

Naast het maandlijks beursbedrag ontvangt elke student eenmalig een vaste reisvergoeding. Het bedrag van deze reisvergoeding is afhankelijk van de afstand tot de stageplaats (in vogelvlucht). Studenten die op een duurzame manier naar hun bestemming reizen (bus of trein) ontvangen een verhoogde reisvergoeding (green travel). Je kan enkel een beurs ontvangen voor de periode dat je fysiek in het buitenland bent.



## Verblijfsvergoeding

Bestemming	Categorie 1 Bedrag/maand	Categorie 2 Bedrag/maand
<b>Groep 1:</b> Denemarken, Duitsland, Finland, Frankrijk, IJsland, Ierland, Italië, Liechtenstein, Luxemburg, Nederland, Noorwegen, Oostenrijk, Verenigd Koninkrijk*, Zweden, Zwitserland*	€ 819	€ 569
<b>Groep 2:</b> Cyprus, Estland, Griekenland, Letland, Malta, Portugal, Slowakije, Slovenië, Spanje, Tsjechië	€ 769	€ 519
<b>Groep 3:</b> Bulgarije, Hongarije, Kroatië, Litouwen, Noord-Macedonië, Polen, Roemenië, Servië, Turkije	€ 769	€ 519

\*beperkt aantal beurzen voor CH en VK

## Reisvergoeding

Afstand tot de gastinstelling	Geen green travel	Green travel
Tussen 10 en 99 km	€ 28	€ 56
Tussen 100 en 499 km	€ 211	€ 285
Tussen 500 en 1999 km	€ 309	€ 417
Tussen 2000 en 2999 km	€ 395	€ 535
Tussen 3000 en 3999 km	€ 580	€ 785
Tussen 4000 en 7999 km	€ 1.188	€ 1.188
8000 km en meer	€ 1.735	€ 1.735

## Timing

Erasmus Traineeship	Mobiliteit sem 1	Mobiliteit sem 2
<b>Voor vertrek</b>		
Registratieformulier PXL	15 februari	15 februari
Aanvraagformulier PXL	15 mei	15 oktober
Aanvraagformulieren gastinstelling	deadline gastinstelling	deadline gastinstelling
Learning Agreement for traineeship	1 juli	15 november
Financieel contract	15 juli	15 november
Huurcontract kot*		
<b>Tijdens verblijf</b>		
Changes LA for traineeship	10 november	10 maart
<b>Na terugkeer</b>		
Transcript of traineeship		
Online enquête Erasmus		
Online enquête kosten mobiliteitsperiode		

\* Enkel van toepassing indien de gastinstelling op minder dan 150 km van PXL ligt.

### 3. ERASMUS BELGICA STUDY

Is het buitenland niets voor jou, maar wil je toch een extra dimensie aan je diploma geven en je kennis van het Frans of Duits verbeteren? Dan kan je studeren in de Franse of Duitstalige gemeenschap. Hiervoor bestaat het Erasmus Belgica programma.

#### Voorwaarden

- De gastuniversiteit of hogeschool heeft een Erasmus Charter (ECHE).
- De gastinstelling is gevestigd in de Franse of Duitstalige gemeenschap.
- PXL heeft een bilateraal akkoord met de gastinstelling, voor jouw studiegebied.
- De uitwisseling duurt minimum 2 maanden en maximum 12 maanden.
- Met deze en vorige deelnames aan Erasmus samen overschrijd je de maximumperiode van 12 maanden Erasmus niet.

#### Bestemmingen

Een overzicht van de hogeronderwijsinstellingen in Wallonië of Brussel waarmee PXL een bilateraal



akkoord heeft in het kader van Erasmus Belgica vind je op [www.pxl.be/international](http://www.pxl.be/international).

#### Bidiplomerings

PXL heeft een bidiplomeringsovereenkomst met

- Haute Ecole Mosane (HELMO) voor de afstudeerrichtingen rechtspraak, marketing en management assistant.
- Haute Ecole Charlemagne voor de opleiding toerisme en recreatiemanagement.

#### Verblijfsvergoeding

Verblijf	Categorie 1 Bedrag/week	Categorie 2 Bedrag/week
Niet op kot	€ 75	€ 50
Op kot in andere gemeenschap	€ 125	€ 100

Dankzij deze samenwerkingsovereenkomst kan je één jaar in Luik studeren en ontvang je na afstuderen een dubbel diploma: één van PXL én één van de partnerinstelling. Naast de boost voor je talenkennis heb je dus meteen twee diploma's op zak!

#### Aanvraag & selectie beurs

Het aanvragen van een Erasmus Belgica beurs gebeurt via PXL. De ranking voor de verdeling van de Erasmus Belgica beurzen gebeurt op basis van academische criteria (de resultaten bij eerste examenkans op je opgenomen studiepakket in het academiejaar dat je de aanvraag doet) en je beurscategorie (voorrang aan categorie 1, zie verder). De toekenning van de beurs gebeurt na de goedkeuring van de opleiding om naar het buitenland te gaan, na de eerste of tweede examenperiode.

#### Beursbedragen

De beursbedragen zijn afhankelijk van je verblijfplaats en je statuut als student. Tot categorie 1 behoren alle beursstudenten (Vlaamse studietoelage), bijna-beursstudenten, werkstudenten en studenten met een functiebeperking. Categorie 2 bestaat uit alle studenten die niet tot categorie 1 behoren. De beurs wordt toegekend voor 8 weken.

## Timing

Erasmus Belgica Study	Mobiliteit sem 1	Mobiliteit sem 2
<b>Voor vertrek</b>		
Registratieformulier PXL	15 februari	15 februari
Aanvraagformulier PXL	15 mei	15 oktober
Aanvraagformulieren gastinstelling	deadline gastinstelling	deadline gastinstelling
Learning Agreement	1 juli	15 november
Financieel contract	15 juli	15 november
Huurcontract kot		
<b>Tijdens verblijf</b>		
Changes Learning Agreement	10 november	10 maart
<b>Na terugkeer</b>		
Certificate end of study		
Transcript of records		
Online enquête Erasmus Belgica		
Online enquête kosten mobiliteitsperiode		



## 4. ERASMUS BELGICA TRAINEESHIP

Je kan ook stage lopen in de Franse of Duitstalige gemeenschap. Hiervoor bestaat een beursprogramma het Erasmus Belgica programma.





## Voorwaarden

- Je loopt stage in een bedrijf of organisatie binnen de Franse of Duitstalige gemeenschap.
- De stage duurt minimum 1 maand, maximum 12 maanden.
- Met deze en vorige deelnames aan Erasmus samen overschrijd je de maximum periode van 12 maanden Erasmus niet.

## Aanvraag & selectie beurs

Het aanvragen van een Erasmus Belgica beurs gebeurt via PXL. De ranking voor de verdeling van de Erasmus Belgica beurzen gebeurt op basis van academische criteria (de resultaten bij eerste examenkans op je opgenomen studiepakket in het academiejaar dat je de

aanvraag doet) en je beurscategorie (voorrang aan categorie 1, zie verder). De toekenning van de beurs gebeurt na de goedkeuring van de opleiding om naar het buitenland te gaan, na de eerste of tweede examenperiode.

## Beursbedragen

De beursbedragen zijn afhankelijk van je verblijfplaats en je statuut als student. Tot categorie 1 behoren alle beursstudenten (Vlaamse studietoelage), bijna-beursstudenten, werkstudenten en studenten met een functiebeperking. Categorie 2 bestaat uit alle studenten die niet tot categorie 1 behoren. De beurs wordt toegekend voor maximum 8 weken.

## Verblijfsvergoeding

Verblijf	Categorie 1 Bedrag/week	Categorie 2 Bedrag/week
Niet op kot	€ 75	€ 50
Op kot in andere gemeenschap	€ 125	€ 100

## Timing

Erasmus Belgica Traineeship	Mobiliteit sem 1	Mobiliteit sem 2
<b>Voor vertrek</b>		
Registratieformulier PXL	15 februari	15 februari
Aanvraagformulier PXL	15 mei	15 oktober
Aanvraagformulieren gastinstelling	deadline gastinstelling	deadline gastinstelling
Learning Agreement for traineeship	1 juli	15 november
Financieel contract	15 juli	15 november
Huurcontract kot		
<b>Tijdens verblijf</b>		
Changes LA for traineeship	10 november	10 maart
<b>Na terugkeer</b>		
Transcript of traineeship		
Online enquête Erasmus Belgica		
Online enquête kosten mobiliteitsperiode		

## 5. PRIORITY COUNTRY PROGRAMME

Studenten die een stage lopen of op uitwisseling gaan naar Brazilië, Chili, Japan, Marokko, Mexico, Turkije, de Verenigde Staten van Amerika en Zuid-Afrika kunnen een mobiliteitsbeurs van de Vlaamse Overheid aanvragen binnen het 'Priority Country Programme' (PCP).



Een overzicht van de universiteiten waarmee PXL momenteel een samenwerkingsakkoord heeft vind je op [www.pxl.be/international](http://www.pxl.be/international)

Het PCP-beursprogramma wordt beheerd door VLUHR, de koepel van Vlaamse universiteiten en hogescholen.

### Voorwaarden

- Het land van bestemming is Brazilië, Chili, Japan, Marokko, Mexico, Turkije, Verenigde Staten of Zuid-Afrika.
  - Er is een samenwerkingsakkoord tussen PXL en de gastinstelling.
  - Het doel van de mobiliteit is studie of stage.
- De uitwisseling duurt minimum 1 maand en maximum 12 maanden.

### Aanvraag & selectie beurs

De aanvraag voor een PCP-beurs gebeurt via PXL, die ook een eerste selectie doet. De ranking en selectie aan PXL gebeurt op basis van dossier en resultaten vorig academiejaar en 1ste semester huidig academiejaar. PXL selecteert 8 studenten per PCP-land en draagt deze voor aan VLUHR. Vervolgens maakt VLUHR een selectie uit de kandidaten van alle Vlaamse hogeronderwijsinstellingen op basis van de volgende criteria:

- Kwaliteit learning agreement of training agreement
- Kwaliteit motivatiebrief
- Aanbevelingsbrief
- Resultaten van de kandidaat



## Beursbedragen

De beursbedragen zijn afhankelijk van je statuut. Studenten met een Vlaamse studietoelage, werkstudenten en studenten met een functiebeperking (doelgroep) ontvangen een hogere verblijfsvergoeding. Er wordt maximum een beurs voor

een periode van 4 maanden toegekend. Naast de maandelijkse verblijfsvergoeding ontvangt elke student een vaste eenmalige reisvergoeding. Het bedrag van deze reisvergoeding is afhankelijk van de afstand tot de bestemming in vogelvlucht.

## Verblijfsvergoeding

	Student	Student doelgroep
Bedrag per maand	€ 700	€ 900

## Reisvergoeding

Afstand tot bestemming	Bedrag
Tussen 2000 en 2999 km (Marokko, Turkije)	€ 360
8000 km of meer (Brazilië, Chile, Japan, Mexico, VS, Zuid-Afrika)	€ 1.500

## Timing

Priority Country Programme	Mobiliteit sem 1	Mobiliteit sem 2
<b>Voor vertrek</b> Registratie Mobility Online Dossier PCP*: <ul style="list-style-type: none"><li>• Persoonlijke motivatiebrief</li><li>• Learning Agreement of LA for traineeship</li><li>• Rapporten van vorige academiejaren en semester 1 van het huidige academiejaar</li><li>• Aanbevelingsbrief van de thuisinstelling</li></ul> Aanvraagformulier PXL	15 februari 15 maart  15 maart	15 februari 15 maart  15 maart
<b>Tijdens verblijf</b> Changes learning agreement of LA for traineeship	10 november	10 maart
<b>Na terugkeer</b> Certificate end of study/traineeship Transcript of records (i.g.v. study) Online enquête VLUHR Online enquête kosten mobiliteitsperiode		

\* Documenten in het Engels



## 6. GENERIEKE BEURZEN PROGRAMMA

Studenten die buiten Europa studeren of stage lopen kunnen een generieke beurs van de Vlaamse Overheid aanvragen.

### Voorwaarden

- De mobiliteit is buiten Europa.
- Het doel van de mobiliteit is studie of stage.
- De mobiliteit duurt minimum 1 maand (minimum 5 SP) en maximum 12 maanden
- Hogeschool PXL heeft een bilateraal akkoord met de hogeschool waar je zal studeren, of een officieel samenwerkingsakkoord met de organisatie waar je stage zal lopen.
- Je betaalt geen inschrijvingsgeld of fee aan de gastinstelling of organisatie.
- Je mag de beurs niet cumuleren met een eventuele andere beurs.

### Aanvraag & selectie beurs

De aanvraag voor een generieke beurs gebeurt via PXL, die ook een eerste selectie doet. De definitieve selectie gebeurt door VLUHR, de koepel van Vlaamse universiteiten en hogescholen. De ranking en selectie op PXL gebeurt op basis van basis van:

- Status doelgroep: voorrang voor studenten met een studietoelage Vlaamse Gemeenschap, studenten met een functiebeperking erkend door VAPH, studenten met het statuut van werkstudent
- Bestemming: de geïndustrialiseerde landen krijgen voorrang
- Resultaten vorig academiejaar en 1ste semester huidig academiejaar

## Beursbedragen

De beursbedragen zijn afhankelijk van je statuut. Studenten met een Vlaamse studietoelage, werkstudenten en studenten met een functiebeperking (doelgroep) ontvangen een hogere verblijfsvergoeding. Er wordt maximum een beurs toegekend voor

- 3 maanden voor studenten uit de doelgroep: studenten met een Vlaamse studietoelage, werkstudenten en studenten met een functiebeperking

- 2 maanden voor studenten niet uit de doelgroep met als bestemming Australië, China, VS,... (geïndustrialiseerde landen)
- 1 maand voor studenten niet uit de doelgroep met een bestemming in het Globale Zuiden (Ecuador, Ethiopië,...)

Naast de maandelijkse verblijfsvergoeding ontvangt elke student een vaste eenmalige reisvergoeding. Het bedrag hiervan is afhankelijk van de afstand tot de bestemming in vogelvlucht.

## Verblijfsvergoeding

	Student	Student doelgroep
Bedrag per maand	€ 700	€ 900

## Reisvergoeding

Afstand tot bestemming	Bedrag
Tussen 100 en 499 km	€ 180
Tussen 500 en 1999 km	€ 275
Tussen 2000 en 2999 km	€ 360
Tussen 3000 en 3999 km	€ 530
Tussen 4000 en 7999 km	€ 820
8000 km en meer	€ 1.500

## Timing

Generieke beurzen programma	Mobiliteit sem 1	Mobiliteit sem 2
<b>Voor vertrek</b>		
Registratieformulier PXL	15 februari	15 februari
Aanvraagformulier PXL	15 maart	15 maart
Dossier generieke beurs: Learning Agreement of LA for traineeship	1 mei	1 mei
Vorbereidingsessies Globale Zuiden	mei	november
<b>Tijdens verblijf</b>		
Changes Learning Agreement of LA for traineeship	10 november	10 maart
<b>Na terugkeer</b>		
Certificate end of study/traineeship		
Transcript of records (i.g.v. study)		
Online enquête VLUHR		
Online enquête kosten mobiliteitsperiode		

## 7. VLIR-UOS REISBEURS

Voor een stage in het Globale Zuiden kan je een reisbeurs aanvragen van VLIR-UOS. We geven de voorkeur aan stages die gekaderd zijn binnen een project waarmee PXL een samenwerkingsovereenkomst heeft.

### Voorwaarden

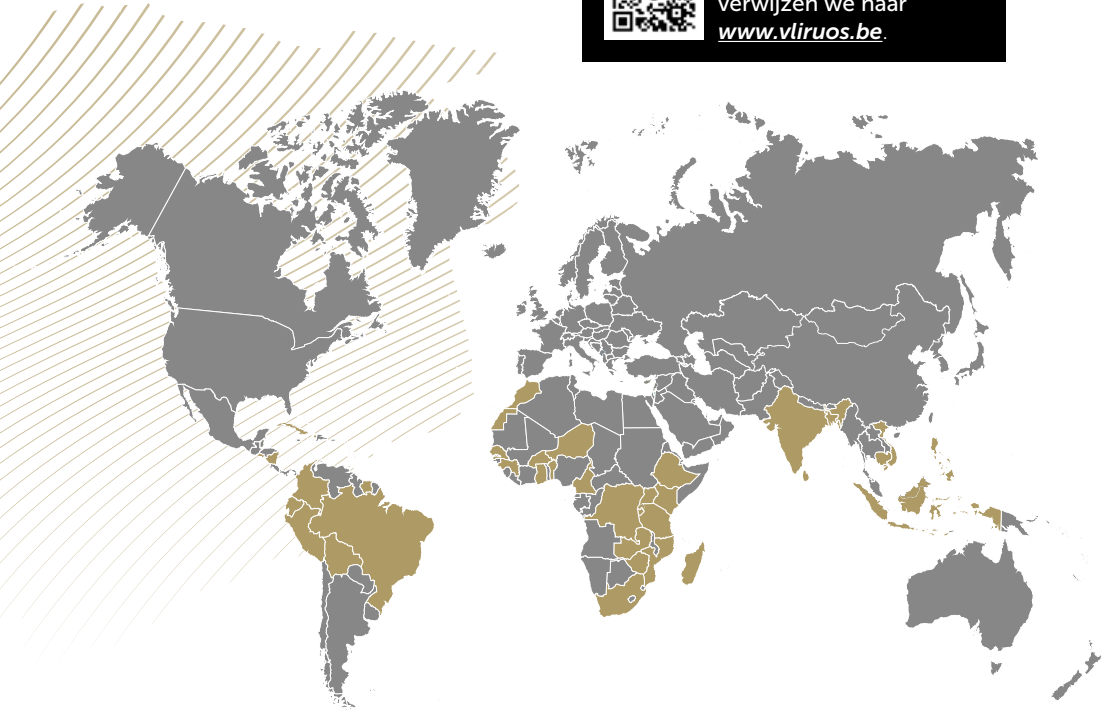
- De stage duurt minstens 4 weken.
- Het gaat om een ontwikkelingsrelevante stage.
- Ter plaatse werk je samen met een lokale organisatie: NGO, school, ziekenhuis, universiteit, ...
- PXL heeft bij voorkeur een samenwerkingsovereenkomst met het project
- Het land van bestemming staat op landenlijst van VLIR-UOS
- Je neemt deel aan de voorbereidings-sessies voor stages in het Globale Zuiden, de sessie 'Veiligheid en gezondheid' en de debriefing (UCOS).

### VLIR-UOS landenlijst

- Afrika: Benin, Burkina Faso, Burundi, DR Congo, Ethiopië, Ghana, Guinee, Kameroen, Kenia, Madagaskar, Marokko, Mozambique, Niger, Rwanda, Senegal, Tanzania, Uganda, Zambia, Zimbabwe, Zuid-Afrika
- Azië: Bangladesh, Cambodja, Filipijnen, India, Indonesië, Palestijnse Gebieden, Sri Lanka, Vietnam
- Latijns-Amerika: Bolivia, Brazilië, Colombia, Cuba, Ecuador, Haïti, Nicaragua, Peru, Suriname



Voor de meest actuele informatie en formulieren verwijzen we naar [www.vliruos.be](http://www.vliruos.be).





### Aanvraag & selectie beurs

De ranking en selectie van de VLIR-UOS beurzen gebeurt aan PXL op basis van

- Status doelgroep: voorrang voor studenten met een Vlaamse studietoelage, studenten met een functiebeperking erkend door VAPH, studenten

met het statuut van werkstudent

- Resultaten vorig academiejaar en 1ste semester huidig academiejaar
- Stageplaats: voorkeur voor stageplaatsen waarmee PXL een duurzame samenwerking heeft

### Beursbedragen

De reisbeurs bestaat uit een vaste reisvergoeding, afhankelijk van de afstand tot de bestemming in vogelvlucht

Afstand tot bestemming	Bedrag
Minder dan 8000 km	€ 1.000
8000 km en meer	€ 1.500

### Timing

Reisbeurs VLIR-UOS	Mobiliteit sem 1	Mobiliteit sem 2
<b>Voor vertrek</b>		
Registratieformulier PXL	15 februari	15 februari
Aanvraagformulier PXL	15 mei	15 oktober
Dossier reisbeurs VLIR-UOS:	1 juni	1 november
LA for traineeship		
<b>Na terugkeer</b>		
Online enquête kosten mobiliteitsperiode		

## 8. ASEM WORK PLACEMENT PROGRAMME

De Vlaamse Overheid biedt beurzen aan binnen het ASEM Work Placement Programme (ASEM WPP) voor een stage van minstens 1 maand in één van de Aziatische landen die deel uitmaken van het ASEM-proces (o.a. Cambodja, China, Japan, Vietnam). Deze beurzen worden beheerd door VLUHR, de koepel van Vlaamse universiteiten en hogescholen.

### Voorwaarden

- De stage moet plaatsvinden in één van de volgende Aziatische landen: Bangladesh, Brunei, Cambodia, China, India, Indonesië, Japan, Kazachstan, Korea, Laos, Maleisië, Mongolië, Myanmar, Pakistan, Filipijnen, Singapore, Thailand, Vietnam.
- De stage duurt minimum 1 maand, maximum 6 maanden.
- Hogeschool PXL heeft een bilateraal akkoord met de hogeschool waar je zal studeren, of een officieel samenwerkingsakkoord met de organisatie waar je stage zal lopen.

### Aanvraag & selectie beurs

De aanvraag gebeurt via PXL, die ook een eerste selectie doet en jouw aanvraag doorgeeft aan VLUHR. Per semester heeft elke hogeronderwijsinstelling recht op één beurs. De eventueel extra beurzen worden via loting toegekend door VLUHR.





## Beursbedragen

De beursbedragen zijn afhankelijk van je statuut. Studenten met een Vlaamse studietoelage, werkstudenten en studenten met een functiebeperking (doelgroep) ontvangen een hogere verblijfsvergoeding. Er wordt maximum een beurs voor

een periode van 2 maanden toegekend. Naast de maandelijkse verblijfsvergoeding ontvangt elke student eenmalig een vaste reisvergoeding. Het bedrag van deze reisvergoeding is afhankelijk van de afstand tot de bestemming in vogelvlucht.

## Verblijfsvergoeding

	Student	Student doelgroep
Bedrag per maand	€ 700	€ 900

## Reisvergoeding

Afstand tot bestemming	Bedrag
Tussen 4000 en 7999 km	€ 820
8000 km en meer	€ 1.500

## Timing

De aanvraagprocedure start in het academiejaar voorafgaand aan de mobiliteit. Late aanvragen kunnen toegelaten worden indien er geen andere aanvragen zijn vanuit PXL.

ASEM Work Placement Programme	Mobiliteit sem 1	Mobiliteit sem 2
<b>Voor vertrek</b>		
Registratieformulier PXL	15 februari	15 februari
Aanvraagformulier PXL	15 maart	15 oktober
Oproep ASEM WPP	mei	november
Dossier:		
• aanvraagformulier ASEM WPP		
• LA for traineeship		
• taalcertificaat Engels		
	14 dagen na oproep	14 dagen na oproep
<b>Na terugkeer</b>		
Online enquête kosten mobiliteitsperiode		

## 9. MAGELLAN EXCHANGE

Via het Magellan Exchange netwerk kan je gedurende een semester studeren aan een hogeschool of universiteit in de VS, Mexico of Costa Rica. De mogelijke bestemmingen hangen af van je studiegebied. Net als bij Erasmus moet je aan de gastinstelling geen inschrijvingsgeld betalen. Aan het einde van je internationale studieperiode worden je in het buitenland behaalde resultaten aan PXL verrekend.

### Bestemmingen



Een overzicht van de mogelijke gastuniversiteiten vind je op [www.magellanexchange.org](http://www.magellanexchange.org).

Bij je aanvraag moet je drie universiteiten voorstellen. Magellan Exchange kiest daaruit een passende gastinstellingen, rekening houdend met de capaciteit van de gastinstelling. Je kan dus niet bepalen naar welke universiteit je wenst te gaan, enkel naar welke drie je voorkeur uitgaat.

### Voorwaarden Magellan Exchange

- De gastinstelling maakt deel uit van het Magellan Exchange netwerk. Magellan Exchange werkt samen met partners in de Verenigde Staten, Zuid-Korea en Costa Rica.
- De studieperiode duurt minimum 1 semester.

### Mobiliteitsbeurs

Voor een Magellan uitwisseling kan je geen beurs aanvragen. Houd er bovendien rekening mee dat studeren in de VS aanzienlijke kosten met zich meebrengt, zowel voor de visumaanvraag, de vlucht als voor de verblijfskosten. Bovendien is er een inschrijvingskost verbonden aan je deelname.

### Timing

Magellan Exchange	Mobiliteit sem 1	Mobiliteit sem 2
<b>Voor vertrek</b>		
Registratieformulier PXL	15 februari	15 februari
Dossier Magellan via <a href="http://www.magellanexchange.org">www.magellanexchange.org</a>	15 maart	15 oktober
Aanvraagformulier PXL	15 mei	15 november
Aanvraagformulieren gastinstelling	deadline gastinstelling	deadline gastinstelling
Learning agreement	1 juli	15 december
<b>Tijdens verblijf</b>		
Changes learning agreement	10 november	10 maart
<b>Na terugkeer</b>		
Certificate end of study		
Transcript of records		
Online enquête kosten mobiliteitsperiode		

## 10. THE WASHINGTON CENTER

Het Departement Onderwijs en Vorming stelt een beperkt aantal beurzen beschikbaar voor Vlaamse studenten die gedurende één semester stage willen lopen bij internationale organisaties of bedrijven in Washington. The Washington Center (TWC) is een onafhankelijke, non-profit organisatie die stages en academische seminars aanbiedt aan studenten van Vlaamse universiteiten en hogescholen. De beurzen worden beheerd door VLUHR, de koepel van Vlaamse universiteiten en hogescholen.

### Voorwaarden

- Enkel studenten uit volgende studiegebieden komen in aanmerking voor dit beurzenprogramma: kunsten, business en management, wereldhandel, informatietechnologie, media en communicatie, internationale relaties, rechten, criminologie, politieke wetenschappen.
- De stage duurt minimum 1 maand.
- De student zoekt in overleg met The Washington Center zelf actief mee naar een stageplaats. De stage dient gevalideerd te worden door de thuisinstelling.

### Beursbedrag

Een TWC-beurs bestaat uit een vaste eenmalige vergoeding. Het beursbedrag is afhankelijk van je statuut. Studenten uit de doelgroep (studenten met een Vlaamse studietoelage, studenten met een functiebeperking erkend door VAPH, studenten met het statuut van werkstudent) ontvangen een extra toelage. Hou er rekening mee dat er een aanzienlijk kostenplaatje verbonden is aan dit programma.

	Student	Student doelgroep
Beursbedrag (vast)	€ 12.000	€ 15.000

### Aanvraagprocedure en selectie

De aanvraag gebeurt via PXL, die ook een eerste selectie doet. De definitieve selectie gebeurt door VLUHR. Er wordt voorrang gegeven aan studenten uit de doelgroep.

De eerste ranking en selectie op PXL gebeurt op basis van:

- Resultaten vorig academiejaar en 1ste semester huidige academiejaar
- Motivatiebrief en dossier

De Vlaamse selectie gebeurt door een internationale commissie op basis van de volgende criteria:

- Kwaliteit motivatiebrief
- Reeds behaalde studieresultaten van de student
- Kwaliteit CV
- Profiel van de kandidaat





### III. Andere uitwisselingsmogelijkheden

#### 1. Short Term Study

Ben je niet in de mogelijkheid om enkele maanden naar het buitenland te gaan? Je kan misschien tijdens de zomermaanden al een aantal studiepunten verwerven tijdens een summer school in het buitenland. Daarnaast bieden sommige universiteiten ook korte internationale cursussen tijdens het academiejaar aan. Denk er wel aan dat je hier meestal geen beurs voor kan krijgen.

#### 2. Short Term Traineeship

Sommige PXL-opleidingen bieden korte buitenlandse stages aan, van 1 tot 2 maanden. Dat kan een goede voorbereiding zijn op een langer verblijf in het buitenland. Voor korte stages kan je meestal geen beurs krijgen. Vindt de korte stage plaats in België over de taalgrens, dan kan je een Erasmus Belgica beurs aanvragen.

#### 3. Shuttle Traineeship

Je kan ook net over de grens internationaal gaan, bijvoorbeeld in Maastricht of Heerlen. Ga je elke dag naar huis, dan spreken we van een pendelstage of 'shuttle traineeship'. Hiervoor kan je in de meeste gevallen geen beurs ontvangen. Vindt de pendelstage plaats in België over de taalgrens, dan kan je een Erasmus Belgica beurs aanvragen. Voor de pendelstages moet je enkel een online aanvraagformulier in Mobility Online indienen, zodat je buitenlandse stage wordt geregistreerd, en nadien op je diplomasupplement wordt vermeld. De registratiedeadline is hierbij niet van toepassing.

#### 4. Studiereis

Een studiereis, met de hele klas naar het buitenland, is een prima opstap om in groep kennis te maken met een internationale ervaring. Je kan hiervoor enkel een beurs krijgen als het om een Erasmus Blended Intensive Programma gaat.



## 5. Erasmus Blended Intensive Programme

Een Erasmus Blended Intensive Programme of BIP is een kort internationaal project waarbij studenten uit minstens 3 verschillende hogeronderwijsinstel-

lingen fysiek én online samenwerken. De fysieke component in het buitenland bedraagt minstens 5 dagen. Deze kortlopende projecten bieden studenten een unieke internationale leerervaring en kunnen een opstap zijn naar een langdurige internationale ervaring.

### Beursbedrag

Studenten die in het kader van hun opleiding deelnemen aan een BIP kunnen in aanmerking komen voor een Erasmus short term blended mobility beurs.

Deze beurs bestaat uit een verblijfsvergoeding per dag, een vaste top-up voor studenten uit categorie 1 (studenten met een Vlaamse studietoelage, bijna-beurstudenten, studenten met een functiebeperking en werkstudenten) en een eenmalige reisvergoeding afhankelijk van de afstand tot de bestemming in vogelvlucht. Studenten die op een duurzame manier naar hun bestemming reizen (bus of trein) ontvangen een verhoogde reisvergoeding (green travel).

### Verblijfsvergoeding

	Categorie 1	Categorie 2
Bedrag per dag (dag 1 tot 14)	€ 79	€ 79
Bedrag per dag (dag 15 tot 30)	€ 56	€ 56
Top-up (vast)	€ 100	-

### Reisvergoeding

Afstand tot de gastinstelling	Geen green travel	Green travel
Tussen 10 en 99 km	€ 28	€ 56
Tussen 100 en 499 km	€ 211	€ 285
Tussen 500 en 1999 km	€ 309	€ 417
Tussen 2000 en 2999 km	€ 395	€ 535
Tussen 3000 en 3999 km	€ 580	€ 785
Tussen 4000 en 7999 km	€ 1.188	€ 1.188
8000 km en meer	€ 1.735	€ 1.735

## IV. Voorbereiding

### 1. Departementale infosessie

Tijdens de departementale infosessies krijg je informatie over de bestemmingen en mogelijkheden in jouw departement.

### 2. Go Abroad & Ready for Take Off

PXL maakt je wegwijs in alle beursprogramma's, deadlines en aanvraagprocedures tijdens de Go Abroad infosessies. Voor studenten die naar het buitenland gaan wordt kort voor vertrek een Ready for Take Off georganiseerd, om ze te informeren over beursbedragen, verzekering, enz.

### 3. Taalvoorbereiding

Naast de taalvakken in je opleiding kan je ook extra taallessen volgen. Gratis of terugbetaald door PXL nadat je je buitenlandervaring hebt afgerond. Online lessen worden niet terugbetaald.

- Summer School English: Intensieve taalcursus Engels in de week voor de start van het academiejaar. Gratis voor studenten die naar het buitenland gaan.
- Taalcursussen aan PXL of PCVO Moderne talen: terugbetaling voor de taal van je stageplaats of gastinstelling.

Info en voorwaarden op [www.pxl.be/international](http://www.pxl.be/international).

Studenten die binnen het Erasmus programma naar het buitenland gaan hebben voor een aantal talen toegang tot de online OLS taalcursus.

### 4. Voorbereiding Globale Zuiden

Voor studenten die een stage in het Globale Zuiden ondernemen voorziet PXL specifieke infosessies over veiligheid en gezondheid; daarnaast is er ook interculturele voorbereiding in samenwerking met het Universitair Centrum Ontwikkelingssamenwerking.



Meer info op [www.ucos.be](http://www.ucos.be)

### 5. Praktische voorbereiding

De praktische voorbereidingen maakt deel uit van je internationaal project en zijn jouw verantwoordelijkheid: huisvesting zoeken, inentingen, visum aanvragen, vlucht boeken, .... Begin er tijdig aan, en bevrage je goed.



[www.kamiel.info](http://www.kamiel.info)  
Kamiel, de paperassengids, voor info over ziekteverzekering, reis- en verblijfsdocumenten, ...



[www.diplomatie.belgium.be](http://www.diplomatie.belgium.be)  
Ministerie buitenlandse zaken voor reisadvies, reisdocumenten

## V. Erasmus stage na je studies

Wil je op buitenlandse stage na je studies? Daar kan je ook een Erasmus beurs voor aanvragen op voorwaarde dat je tijdens je studies nog geen 12 maanden Erasmus beurs ontving. Je moet je wel registreren voordat je afstudeert. Het beheer van deze beurzen is in handen van het Flanders Traineeship Platform, een consortium van de Vlaamse universiteiten en hogescholen.

### Voorwaarden

- Je bent pas afgestudeerd van een graaats-, een bachelor of een masteropleiding aan Hogeschool PXL.
- Je bent geregistreerd vóór je afstudeerdatum, d.w.z. vóór de datum van de bekendmaking van je eindresultaten. Registreren na afstuderen is niet mogelijk.
- De stage vindt plaats binnen de 12 maanden na afstuderen.
- De stage duurt minimum 2 maanden en maximum 12 maanden.

### Bestemmingen

De stage vindt plaats binnen of buiten Europa. Een volledig overzicht van de mogelijke bestemmingen vind je op de website [www.studentsonthemove.be](http://www.studentsonthemove.be).

### Beurs

- Je ontvangt een beurs voor een periode van maximum 6 maanden.
- De beurstoekenning gebeurt via het 'first-come first-served' principe, tot uitputting van het budget.



### INFO EN VOORWAARDEN

[www.studentsonthemove.be](http://www.studentsonthemove.be)  
[international@pxl.be](mailto:international@pxl.be)





## Go Abroad Info

Infosessie voor iedereen die droomt van een avontuur in het buitenland, ook als je nog niet precies weet wat, waar of hoe. Wij maken je wegwijs in de verschillende uitwisselingsprogramma's. Je ontdekt welke beurzen en financiële ondersteuning beschikbaar zijn om jouw droom waar te maken. En je krijgt een duidelijk overzicht van de stappen die je moet nemen om jouw buitenlandavontuur te realiseren.

>> **12 december 2024**  
**Go Abroad Outside Europe**

>> **12 februari 2025**  
**Go Abroad Europe**

## Ready for Take Off

Infosessie voor studenten die naar het buitenland vertrekken. Tijdens deze sessie krijg je extra belangrijke info voor je vertrek naar het buitenland: informatie over de beurs, de beursbedragen, waar je aan moet denken voor vertrek, verzekering, wat als je ziek bent enz. Je ontmoet ook de coördinatoren internationalisering en andere PXL-studenten die naar het buitenland vertrekken.

>> **Mei 2025**  
**Ready for Take Off**  
voor studenten die semester 1 vertrekken

>> **November 2025**  
**Ready for Take Off**  
voor studenten die semester 2 vertrekken

**Naar het  
buitenland  
in 2025-2026?**

Registreer je  
vóór 15 februari  
via [pxl.be/  
international](https://pxl.be/international)



dan helpen wij je  
verder op weg!

